

# Photomontage n°5

Etat initial // panoramique 120°



Photomontage esquissé avec le projet des Trois Sentiers



Photomontage avec le projet des Trois Sentiers



Figure 297 : Exemple de photomontage - Photomontage n°5 "L'Herculée" (Planche 2/4)

## L'Herculée (suite) - vue pleine page 50°



Figure 298 : Exemple de photomontage - Photomontage n°5 "L'Herculée" (Planche 3/4)

## Photomontage n°5



Figure 299 : Exemple de photomontage - Photomontage n°5 "L'Herculée" (Planche 4/4)

❖ Photomontage n°13 : D748 à hauteur de Notre-Dame-des-Champs

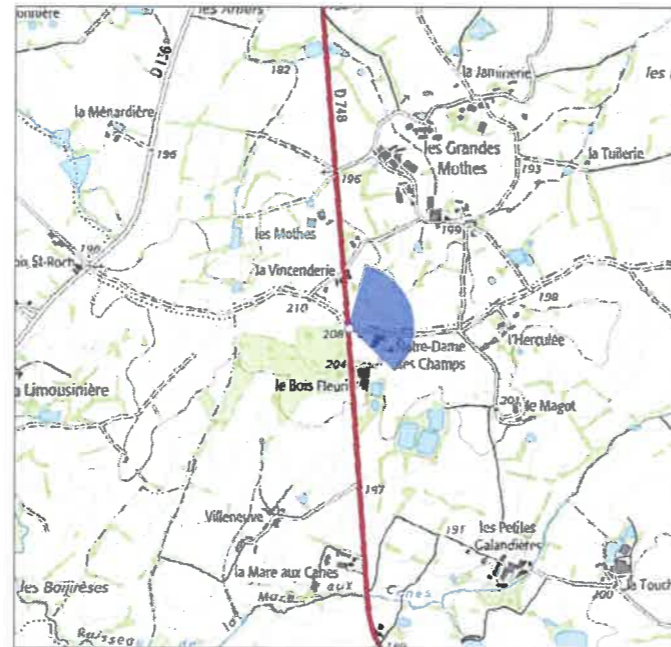
## D748 à hauteur de Notre-Dame-des-Champs

### Localisation du point de vue

Carte IGN élargie



Carte IGN zoomée



Vue aérienne



### Caractéristiques de la photographie

Appareil photo : Sony Alpha 6000  
Longueur focale : 45 mm eq.  
Assemblage panoramique : cylindrique

Date de prise de vue : 02/11/2017  
Coordonnées Lambert 93 (X ; Y) : 435 065 ; 6 628 536  
Distance (m) à l'éolienne la plus proche : 1 331 (E3)

### Commentaire

Ce point de vue a été réalisé depuis le bord de la D748, entre La Chapelle-Saint-Laurent et Neuvy-Bouin, à hauteur du hameau de Notre-Dame-des-Champs. À l'ouest du projet, à une distance d'environ 1,3 km des éoliennes les plus proches, les vues sont partiellement ouvertes, quelques arbres créant des masques visuels. Sur la gauche du panorama, on voit la D748 en direction de La Chapelle-Saint-Laurent. Sur la droite, c'est la route conduisant au hameau de Notre-Dame-des-Champs qui est visible.

Les quatre éoliennes du parc des Trois Sentiers sont visibles. Les éoliennes E3 et E4 apparaissent dans l'axe de la route d'accès au hameau. L'éolienne E4 est partiellement masquée par la végétation. Sur la gauche, ce sont les éoliennes E1 et E2 qui sont visibles. L'emprise visuelle horizontale du projet est importante avec une valeur d'environ 50°. Pour les usagers de la D748, la visibilité en direction du parc est très furtive. **L'impact en visibilité est modéré.**

Aucun autre parc éolien n'est ici visible. **Les impacts cumulés sont nuls.**

### Impact paysager



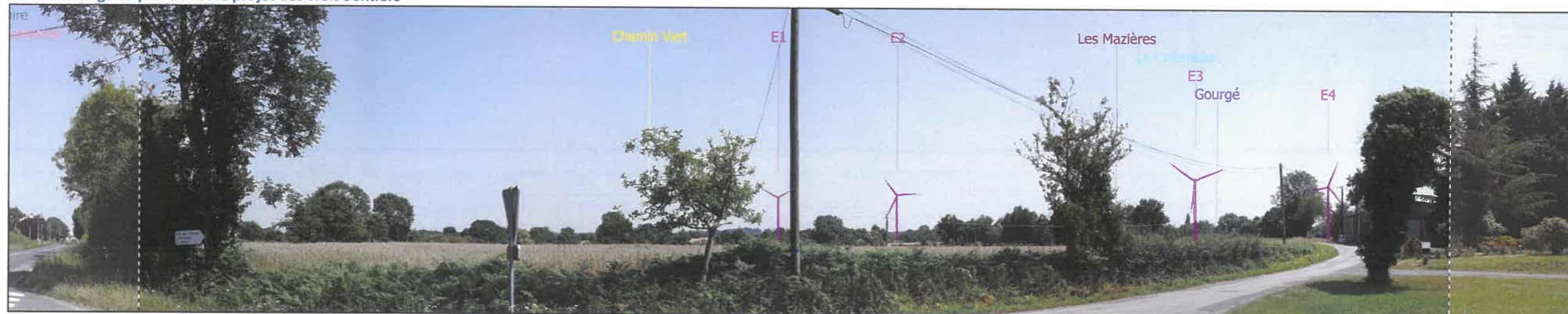
Figure 300 : Exemple de photomontage - Photomontage n°13 " D748 à hauteur de Notre-Dame-des-Champs " (Planche 1/4)

# Photomontage n°13

Etat initial // panoramique 120°



Photomontage esquissé avec le projet des Trois Sentiers



Photomontage avec le projet des Trois Sentiers



Figure 301 : Exemple de photomontage - Photomontage n°13 " D748 à hauteur de Notre-Dame-des-Champs " (Planche 2/4)

## D748 à hauteur de Notre-Dame-des-Champs (suite) - vue pleine page 50°



Figure 302 : Exemple de photomontage - Photomontage n°13 " D748 à hauteur de Notre-Dame-des-Champs " (Planche 3/4)

## Photomontage n°13

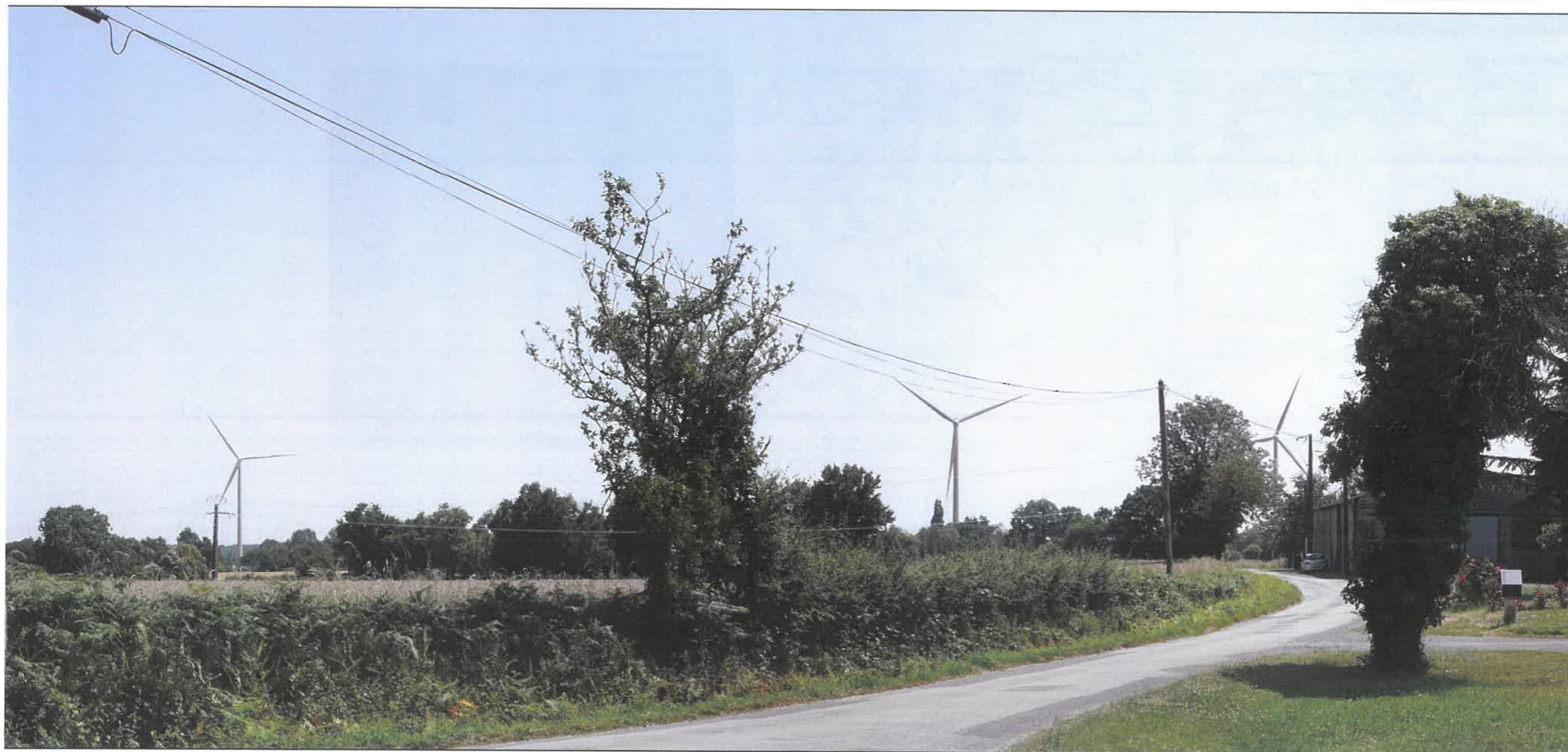


Figure 303 : Exemple de photomontage - Photomontage n°13 " D748 à hauteur de Notre-Dame-des-Champs " (Planche 4/4)

❖ Photomontage n°17 : Croix de Jérusalem – Les Garennes

## Croix de Jérusalem - Les Garennes

### Localisation du point de vue

Carte IGN élargie



Carte IGN zoomée



Vue aérienne



### Caractéristiques de la photographie

Appareil photo : Sony Alpha 6000  
Longueur focale : 45 mm eq.  
Assemblage panoramique : cylindrique

Date de prise de vue : 02/11/2017  
Coordonnées Lambert 93 (X ; Y) : 435 012 ; 6 631 046  
Distance (m) à l'éolienne la plus proche : 2 035 (E1)

### Commentaire

Au nord-ouest de l'étang des Mothes, non loin de la D748, les abords de la Croix de Jérusalem offrent une vue ouverte en direction du projet. Les vues sont plongeantes en direction de l'étang et s'arrêtent plus au loin sur le bois des Boules. L'éolienne la plus proche est située à une distance d'environ 2 km de ce lieu.

Les deux binômes d'éoliennes sont visibles. La base des éoliennes E1 et E2 est en grande partie masquée par le relief au premier plan, ce qui diminue leur taille perçue. La lisibilité de l'implantation et sa compacité sont bonnes, avec une emprise visuelle horizontale du projet légèrement supérieure à 15°. L'impact en visibilité est modéré.

Aucun autre parc éolien n'est ici visible. Les impacts cumulés sont nuls.

### Impact paysager



Figure 304 : Exemple de photomontage - Photomontage n°17 " Croix de Jérusalem – Les Garennes " (Planche 1/4)

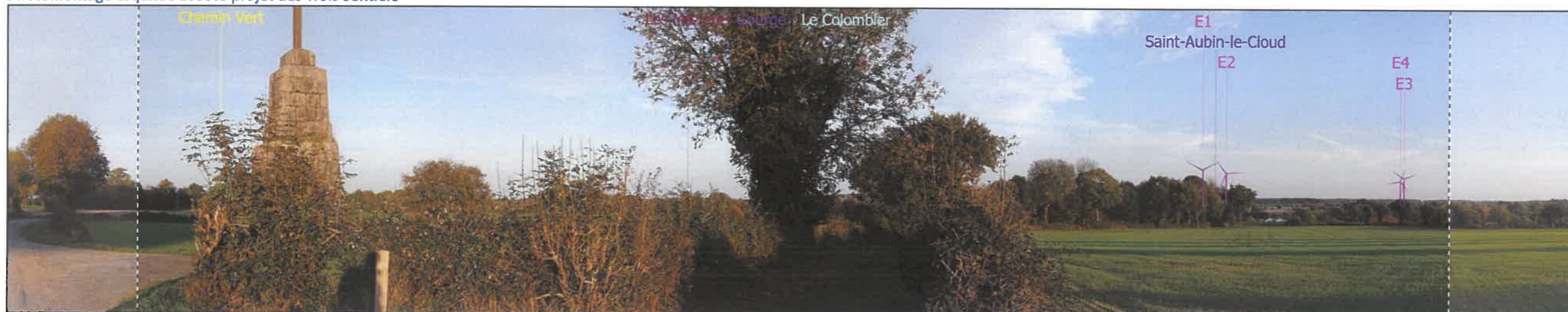


# Photomontage n°17

Etat initial // panoramique 120°



Photomontage esquissé avec le projet des Trois Sentiers



Photomontage avec le projet des Trois Sentiers



Figure 305 : Exemple de photomontage - Photomontage n°17 " Croix de Jérusalem – Les Garennes " (Planche 2/4)

## Croix de Jérusalem - Les Garennes (suite) - vue pleine page 50°



Figure 306 : Exemple de photomontage - Photomontage n°17 " Croix de Jérusalem – Les Garennes " (Planche 3/4)

## Photomontage n°17



Figure 307 : Exemple de photomontage - Photomontage n°17 " Croix de Jérusalem – Les Garennes " (Planche 4/4)

❖ Photomontage n°21 : Basilique Notre-Dame de Pitié

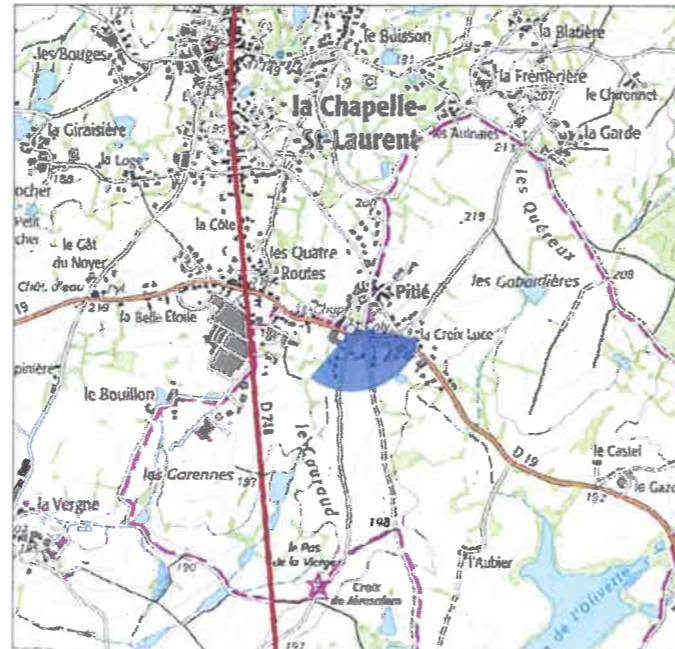
## Basilique Notre-Dame de Pitié

### Localisation du point de vue

Carte IGN élargie



Carte IGN zoomée



Vue aérienne



#### Caractéristiques de la photographie

Appareil photo : Sony Alpha 6000  
Longueur focale : 45 mm eq.  
Assemblage panoramique : cylindrique

Date de prise de vue : 22/11/2018  
Coordonnées Lambert 93 (X ; Y) : 435 146 ; 6 632 100  
Distance (m) à l'éolienne la plus proche : 2 797 (E1)

#### Commentaire

Depuis l'extrémité sud du parvis de la Basilique Notre-Dame de Pitié, les vues sont plongeantes et largement ouvertes en direction de la ZIP du projet. Au premier plan, quelques arbres sur la gauche engendrent un masque visuel qui reste limité. Depuis l'entrée de la Basilique en elle-même, située environ 100 m plus au nord, le bâti et les arbres ornant et délimitant le parvis filtrent largement les vues. L'éolienne E1 la plus proche est distante d'environ 2,8 km, l'éolienne E4 la plus éloignée est distante d'environ 4 km.

Les 4 éoliennes du parc des Trois Sentiers sont visibles. Les éoliennes E1 et E2 sur la gauche sont presque situées l'une derrière l'autre. La lisibilité de l'implantation est bonne. Sa compacité est correcte avec une emprise visuelle horizontale d'environ 15°. **L'impact en visibilité est modéré.**

Les parcs de Neuvy-Bouin, de Vernoux-en-Gâtine et du Grand Linault sont visibles sur la droite du parc des Trois Sentiers. L'ouverture visuelle est ici presque entièrement occupée par des parcs éoliens. **Les impacts cumulés avec les autres projets éoliens sont forts** depuis ce point de vue à l'extrémité sud du parvis. Ils sont quasi nuls depuis l'entrée de la basilique depuis laquelle les autres parcs éoliens ne sont pas visibles.

#### Impact paysager



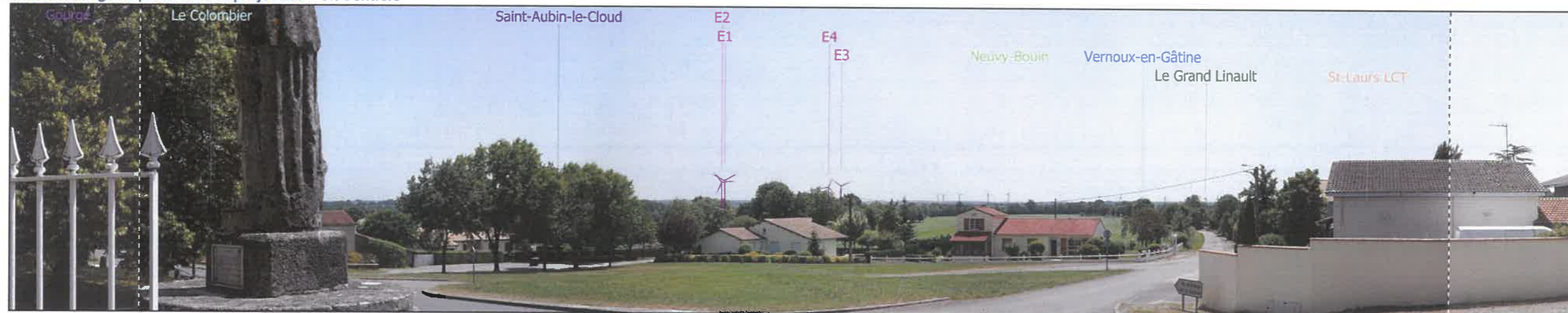
Figure 308 : Exemple de photomontage - Photomontage n°21 " Basilique Notre-Dame de Pitié " (Planche 1/4)

# Photomontage n° 21

Etat initial // panoramique 120°



Photomontage esquissé avec le projet des Trois Sentiers



Photomontage avec le projet des Trois Sentiers



Figure 309 : Exemple de photomontage - Photomontage n°21 " Basilique Notre-Dame de Pitié " (Planche 2/4)

## Basilique Notre-Dame de Pitié (suite) - vue pleine page 50°



Figure 310 : Exemple de photomontage - Photomontage n°21 " Basilique Notre-Dame de Pitié " (Planche 3/4)

## Photomontage n° 21



Figure 311 : Exemple de photomontage - Photomontage n°21 " Basilique Notre-Dame de Pitié " (Planche 4/4)



Figure 312 : Point de vue n°15 - Intersection entre la D19 et la voie verte

• **Conclusion intermédiaire au niveau du périmètre rapproché**

Les impacts du projet à moins de 5 kilomètres sont très variables, s'étageant de nul à très fort.

→ **Sensibilités paysagères :**

Depuis les vues à proximité immédiate, les impacts sont évalués de forts à très forts, notamment depuis les hameaux à l'ouest de l'implantation du parc qui se trouvent être les lieux d'habitations les plus proches. L'effet de surplomb est alors important, notamment depuis le hameau de la Tuilerie qui est l'un des plus proches. Ces impacts restent toutefois ponctuels.

Au-delà d'un kilomètre, les impacts diminuent et sont évalués de modérés à forts. Les nombreuses haies bocagères viennent créer des masques plus ou moins partiels et la hauteur perçue des éoliennes diminue, elle est alors plus en adéquation avec les dénivellations et la végétation présente sur le site d'implantation.

Les vues depuis le réseau routier proche sont ponctuellement impactées, notamment depuis la D748 qui est l'axe routier majeur du territoire d'étude. Ces impacts restent fugaces, la visibilité se refermant rapidement au gré des successions d'ouvertures et de fermetures de la trame bocagère.

Dans l'ensemble, la compacité de l'implantation sera très bonne depuis les vues sud et nord. Le projet aura une emprise visuelle horizontale plus importante depuis l'est et l'ouest, mais la lisibilité de l'implantation sera alors meilleure.

→ **Sensibilités patrimoniales :**

L'entité patrimoniale la plus importante en vue proche est la Basilique Notre-Dame de Pitié. Les éoliennes sont visibles depuis le sud du parvis, les impacts en visibilité restent modérés.

Au sud du parc des Trois Sentiers, les impacts depuis le site classé du Chaos granitique de Gâtine Poitevine autour du Rocher Branlant ont été évalués depuis des vues ouvertes à ses extrémités nord et sud. Les impacts sont modérés. Au cœur du site, les vues sont la plupart du temps fermées par le relief et la végétation, l'impact sera alors nul.

Toujours au sud, à Hérisson, les impacts pour le Château et la Merveille de Hérisson sont nuls. Ils sont très faibles pour l'église Saint-Georges. Le bâti et la trame bocagère ferment les vues en direction du site du projet.

Le petit patrimoine local sera globalement peu impacté, seuls la Croix de Jérusalem et le Calvaire de Peu connaissent un impact modéré. Pour le château des Mothes, l'impact sera faible.

→ **Impacts cumulés :**

Les impacts cumulés avec les autres parcs éoliens sont la plupart du temps nuls ou très faibles, la trame bocagère dense offrant peu de vues ouvertes dans leur direction. Vers le nord, le relief s'élève toutefois légèrement et permet de s'affranchir des masques de la végétation, les impacts cumulés sont alors ponctuellement forts comme depuis le parvis de la basilique Notre-Dame de Pitié, le Calvaire de Peu ou la D19 à l'ouest de La Chapelle-Saint-Laurent.



→ Exemples de photomontage au sein du périmètre intermédiaire (6 à 10 km)

❖ Photomontage n°37 : D748 entre Neuvy-Bouin et Secondigny

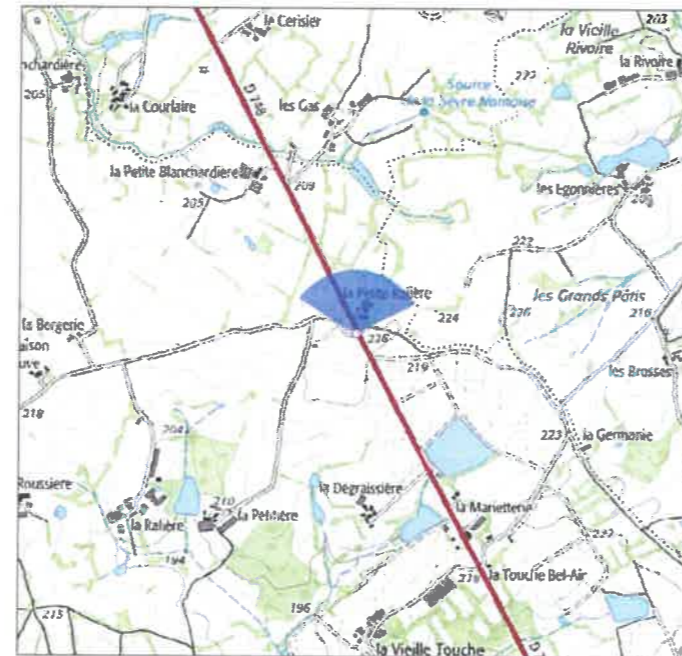
## D748 entre Neuvy-Bouin et Secondigny

### Localisation du point de vue

Carte IGN élargie



Carte IGN zoomée



Vue aérienne



#### Caractéristiques de la photographie

Appareil photo : Sony Alpha 6000  
Longueur focale : 45 mm eq.  
Assemblage panoramique : cylindrique

Date de prise de vue : 11/10/2017  
Coordonnées Lambert 93 (X ; Y) : 436 603 ; 6 621 512  
Distance (m) à l'éolienne la plus proche : 6 871 (E4)

#### Commentaire

Depuis la D748 entre Secondigny et Neuvy-Bouin, les vues s'ouvrent à la faveur d'un point haut au niveau du hameau de la Petite Ralière. À cet endroit, de nombreux parcs éoliens surgissent dans le paysage pour l'utilisateur de la D748 en provenance de Secondigny. De gauche à droite, les parcs éoliens de Vernoux-en-Gâtine, du Grand Linault, de Largeasse et de Neuvy-Bouin sont visibles. Un espace de respiration existe toutefois dans l'axe de la D748.

Aucune éolienne du parc éolien des Trois Sentiers n'est visible depuis ce lieu, les éoliennes étant masquées par le bâti et la végétation présents sur la droite de la route. L'impact paysager est nul.

#### Impact paysager



Figure 313 : Exemple de photomontage - Photomontage n°37 " D748 entre Neuvy-Bouin et Secondigny " (Planche 1/4)

Etat initial // panoramique 120°



Photomontage esquissé avec le projet des Trois Sentiers



Photomontage avec le projet des Trois Sentiers



Figure 314 : Exemple de photomontage - Photomontage n°37 " D748 entre Neuvy-Bouin et Secondigny " (Planche 2/4)

## D748 entre Neuvy-Bouin et Secondigny (suite) - vue pleine page 50°



Figure 315 : Exemple de photomontage - Photomontage n°37 " D748 entre Neuvy-Bouin et Secondigny " (Planche 3/4)



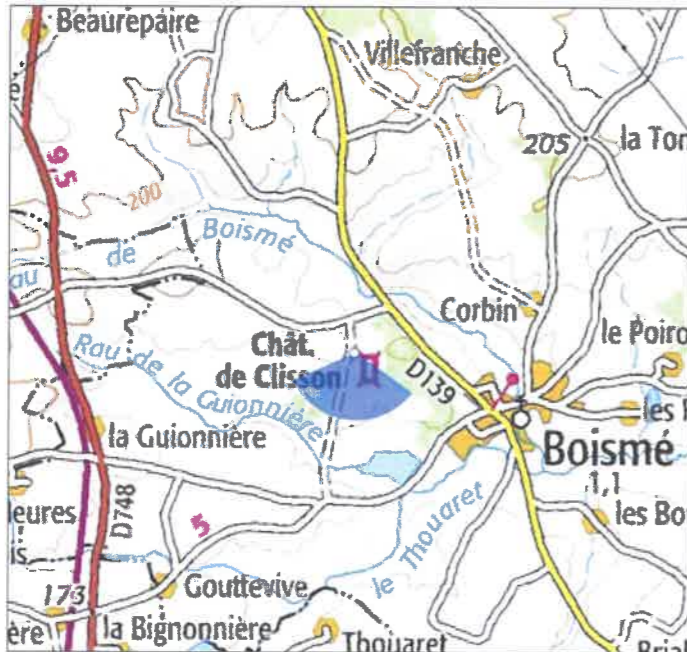
Figure 316 : Exemple de photomontage - Photomontage n°37 " D748 entre Neuvy-Bouin et Secondigny " (Planche 4/4)

❖ Photomontage n°38 : Château de Clisson

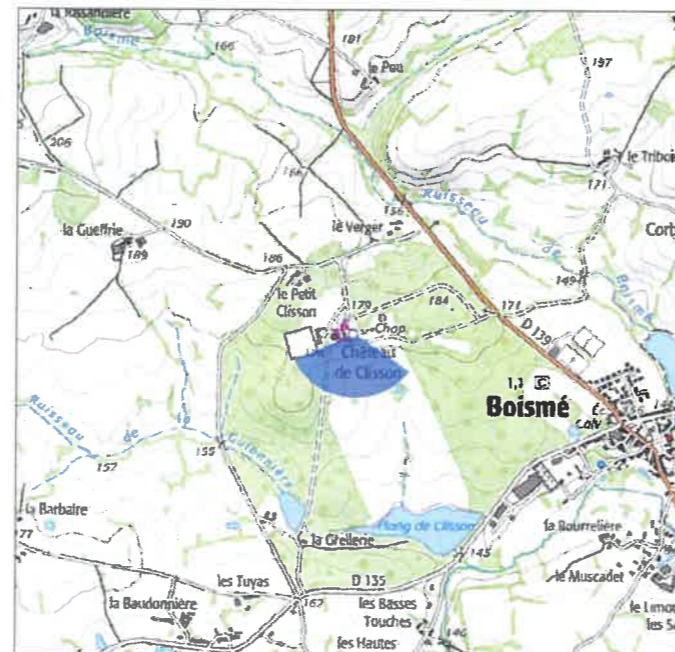
## Château de Clisson

### Localisation du point de vue

Carte IGN élargie



Carte IGN zoomée



Vue aérienne



#### Caractéristiques de la photographie

Appareil photo : Sony Alpha 6000  
Longueur focale : 45 mm eq.  
Assemblage panoramique : cylindrique

Date de prise de vue : 03/11/2017  
Coordonnées Lambert 93 (X ; Y) : 436 864 ; 6 636 534  
Distance (m) à l'éolienne la plus proche : 6 900 (E1)

#### Commentaire

Le château de Clisson fait partie des richesses patrimoniales recensées lors de l'état initial du projet. Il ne fait l'objet d'aucune protection. Il est situé sur les hauteurs à l'ouest du bourg de Boismé. Les vues depuis le parc devant le château sont largement ouvertes sur la Gâtine de Parthenay. L'éolienne E1 la plus proche est distante d'environ 7 km.

Les éoliennes du parc des Trois Sentiers sont ici en grande partie masquées par un arbre au premier plan. En se décalant de quelques mètres sur la droite, elles seront partiellement visibles, les rotors émergeant au-dessus du relief et de la végétation. La compacité du projet est excellente avec une emprise visuelle horizontale inférieure à 5°. **L'impact en visibilité est faible.**

Quelques éoliennes du parc de Neuvy-Bouin sont très partiellement visibles en arrière-plan du parc éolien des Trois Sentiers. **Les impacts cumulés sont très faibles.**

#### Impact paysager



Figure 317 : Exemple de photomontage - Photomontage n°38 " Château de Clisson " (Planche 1/4)

Etat initial // panoramique 120°



Photomontage esquissé avec le projet des Trois Sentiers



Photomontage avec le projet des Trois Sentiers



Figure 318 : Exemple de photomontage - Photomontage n°38 " Château de Clisson " (Planche 2/4)

## Château de Clisson (suite) - vue pleine page 50°



Figure 319 : Exemple de photomontage - Photomontage n°38 " Château de Clisson " (Planche 3/4)



Figure 320 : Exemple de photomontage - Photomontage n°38 " Château de Clisson " (Planche 4/4)

• **Conclusion intermédiaire au niveau du périmètre intermédiaire**

Les impacts du projet à une distance comprise entre 5 et 10 km sont ponctuellement faibles ou modérés, la plupart du temps ils sont nuls.

→ **Sensibilités paysagères :**

Les vues sur le parc éolien des Trois Sentiers à cette distance sont la plupart du temps fermées par la densité de la trame bocagère et l'absence de relief permettant de s'en extraire. Ces vues fermées en direction du site du parc expliquent le faible nombre de points de vue retenus pour illustrer ce périmètre.

Des vues ponctuelles restent possibles au nord du projet, notamment depuis la D748 au nord de La Chapelle- Saint-Laurent. Depuis le sud entre Neuvy-Bouin et Secondigny, des vues très ponctuelles sont également possibles.

→ **Sensibilités patrimoniales :**

Toujours au nord de La Chapelle-Saint-Laurent, une covisibilité indirecte existe avec la basilique. L'impact reste modéré du fait du caractère très ponctuel de cette vue et de la faible visibilité de la Basilique Notre-Dame de Pitié.

Depuis le château de Clisson, les éoliennes sont visibles depuis certains lieux du parc du château, l'impact est faible.

→ **Impacts cumulés :**

Du fait de la faible visibilité des éoliennes du parc des Trois Sentiers dans ce périmètre, les impacts cumulés sont la plupart du temps nuls et ponctuellement très faibles.



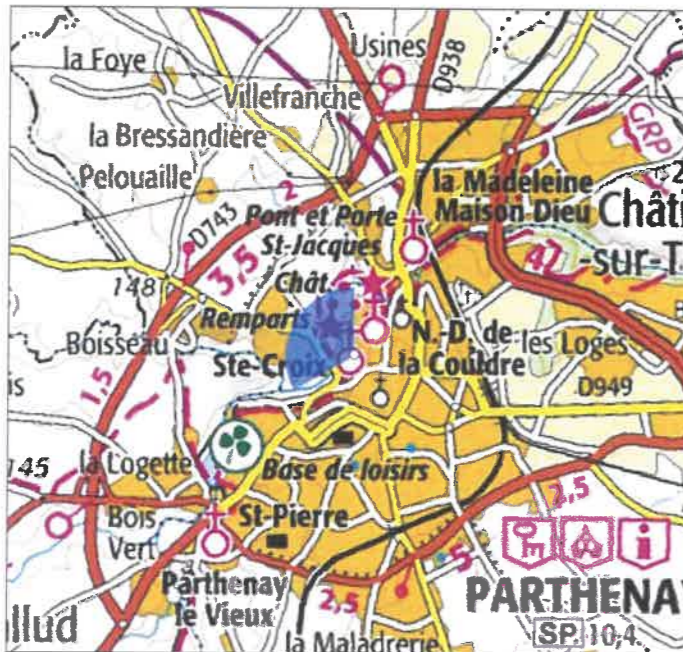
→ Exemples de photomontage au sein du périmètre éloigné (plus de 10 km)

❖ Photomontage n°51 : Remparts de Parthenay

## Remparts de Parthenay

### Localisation du point de vue

Carte IGN élargie



Carte IGN zoomée



Vue aérienne



### Caractéristiques de la photographie

Appareil photo : Sony Alpha 6000  
Longueur focale : 45 mm eq.  
Assemblage panoramique : cylindrique

Date de prise de vue : 17/10/2018  
Coordonnées Lambert 93 (X ; Y) : 451 322 ; 6 621 630  
Distance (m) à l'éolienne la plus proche : 16 221 (E4)

### Commentaire

La partie sud des remparts de Parthenay est celle présentant la vue la plus ouverte en direction du nord et du parc éolien des Trois Sentiers. La vue ouverte et plongeante permet de découvrir en un seul regard le cours du Thouet qui coule au pied des remparts, les quartiers nord-ouest de la ville de Parthenay ainsi que le paysage de bocage de la Gâtine de Parthenay. Plus au nord, en parcourant les remparts, les vues se ferment progressivement se limitant à la rive opposée du Thouet. L'éolienne E4 la plus proche est distante de plus de 16 km depuis le point de vue.

Le parc éolien des Trois Sentiers est très partiellement visible. Les pales des éoliennes E2, E3 et E4 apparaissent à travers la ramure des arbres, les mâts étant masqués par le relief. Les pales de l'éolienne E4 sont masquées par des conifères. L'emprise visuelle horizontale du projet est inférieure à 5°, ce qui est très réduit. **L'impact en visibilité est très faible.**

Une bonne partie des parcs éoliens présents en Gâtine sont visibles depuis ce lieu. Les deux éoliennes du parc de Saint-Aubin-le-Cloud sont les plus visibles car les plus proches. En arrière de ce parc apparaissent les éoliennes de Vernoux-en-Gâtine puis sur la droite les éoliennes de Neuvy-Bouin et du Grand Linault. Toujours plus à droite, le parc éolien du Grand Colombier est partiellement visible en arrière-plan. Le nombre de parcs éoliens visibles est donc important, toutefois, du fait de la faible visibilité du projet, les **impacts cumulés sont modérés.**

### Impact paysager

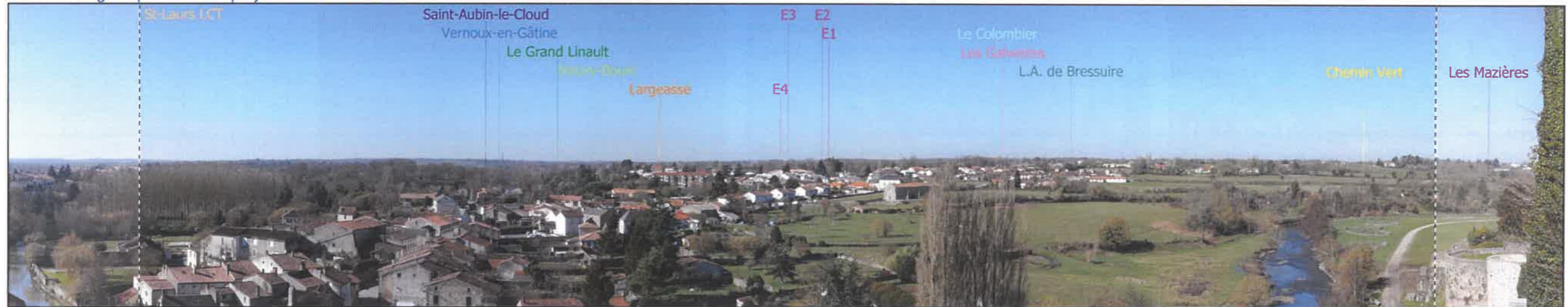


Figure 321 : Exemple de photomontage - Photomontage n°51 " Remparts de Parthenay " (Planche 1/4)

Etat initial // panoramique 120°



Photomontage esquissé avec le projet des Trois Sentiers



Photomontage avec le projet des Trois Sentiers



Figure 322 : Exemple de photomontage - Photomontage n°51 " Remparts de Parthenay " (Planche 2/4)